



Красноуфимск,



# Из истории любимого города

Учебно- исследовательский, творческий проект обучающихся  
подготовительного класса ДХШ, 2016



**Учебно– исследовательский, творческий  
проект  
обучающихся ДХШ младшего школьного  
возраста**

Оформление О.Г.Лобова  
Художественный редактор О.Г.Лобова  
Тираж 5 экз

**Творческая группа предоставившая материалы для  
проекта:**

Блохин Владимир, Фомина Виктория, Верзакова Антонина,  
Карабатова Карина, Сапожникова Саша

**Художники:**

Блохин Владимир, Фомина Виктория, Верзакова Антонина,  
Сапожникова Саша, Шустикова Настя, Каледаева Виктория

# Содержание

1. Красноуфимский вокзал.....8
2. Дворец творчества .....10
3. Храм Александра Невского.....12
4. Часовня Иосифа Песнописца .....14
5. Свято– Троицкий собор.....16

## Источники:

1. Путешествие в Красноуфимск.—Екатеринбург: Банк культурной информации, 2011.-144 с ил.
2. «Ильинская часовня» А.С. Луканин Стихотворение— Красноуфимск, 1940г
3. «Красота Красноуфимская» Н.С Жужин, А.Ф. Абзалов

Красноуфимск  
280 - лет

# ОКТАБРЬ

Без прошлого не может быть будущего. Об этом знают, конечно, все, и спорить с этим не имеет смысла.

Город, в котором мы живем, существует уже 280 лет за его существование он неоднократно застраивался, перестраивался, появилось что-то новое, что-то исчезало. Это продолжается и по сегодняшний день. Хотим ли мы жить в новом, красивом городе? Конечно, да. Но, разве мы не хотим оставить что-то для тех, кто будет жить здесь после нас? Хотим ли мы сохранить то, что было до нас? Столько таких исторических мест, зданий в нашем небольшом городке? Довольно много. О истории некоторых из них мы расскажем в нашей исследовательской работе.

метрам.

Вокруг храма был разбит чудесный тенистый сад и окружен красивой оградой—кирпичные столбы на фундаменте с кованными металлическими решетками. Звон соборных колоколов был слышен за 10 верст. В соборе находилась главная городская святыня— особо чтимая икона Казанской Божией Матери—в серебряной ризе, копия с подлинной чудотворной иконы.

Свято—Троицкий собор, как и многие, в 1935 году был закрыт и разграблен. Колокольня и купола снесены. Чудом сохранившееся распятие, некоторые иконы, в том числе и Казанской Божией Матери, были перенесены в Иннокентьевскую церковь.

В советские времена в здании размещались различные организации. А осенью 2001 года администрация города приняла решение о передаче Свято—Троицкого собора верующим. Настоятелем был благословлен иерей Андрей Рыжаков. Он многое делает, чтобы восстановить храм в его первоначальном виде.

Окруженный красивой оградой,  
Устремленный в небесный простор  
Возвышался над липами сада  
Свято—Троицкий белый собор.

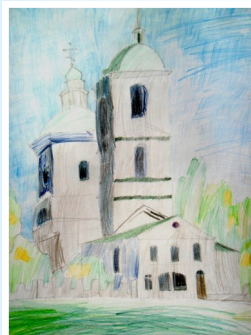
Крест на шпиге его колокольни  
Золотился в лазури небес,  
И торжественный звон колокольный  
Разносился далеко окрест.

Л.Ершов

## Свято– Троицкий собор



Центром города была Торговая площадь, которую еще называли Соболевской, а в 20 веке—Коммунальной. Здесь располагались административные, торговые и культурные здания. Здесь же возвышался Свято—Троицкий собор. За белый цвет наружных стен собор в народе называют Белой церковью. Он был построен и освещен в 1804 году, взамен обветшавшей к тому времени деревянной церкви Живоначальной Троицы и Святителя Николая еще со времен крепости. Собор был первым каменным зданием в Красноуфимске. Его украшали купол и шпалеобразная колокольня с позолоченными крестами. Высота шпиля равнялась 23 сажням или 49



**Цель проекта:** обобщение знаний об исторических памятниках архитектуры г. Красноуфимска

**Задачи:**

1. Собрать и обработать информационные материалы по теме;
2. На основе анализа литературы рассмотреть вопрос о истории создания некоторых исторических зданий г. Красноуфимска;
3. Выполнить зарисовки исторических памятников архитектуры г. Красноуфимска;
4. Подобрать фото– материалы для проекта.

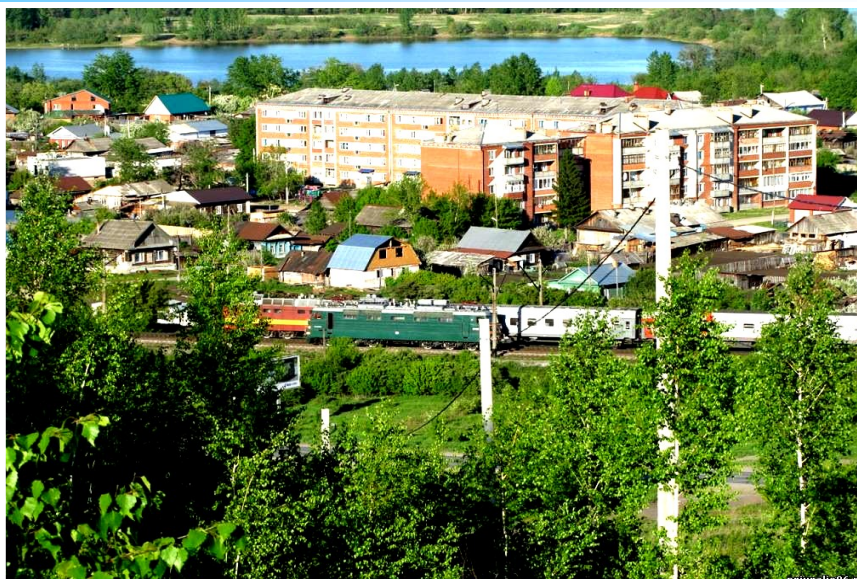
**Объект:** Архитектура г. Красноуфимска.

**Предмет:** Исторические памятники архитектуры г. Красноуфимска.

Работа является информационной и носит творческий характер. Результат—создание исторической справки и выполнение зарисовок исторических памятников архитектуры г. Красноуфимска .

В процессе работы были использованы следующие методы исследования: работа с информационными источниками, музейными экспонатами .документами( книги, исследовательские проекты обучающихся Дворца), опрос.





Человек 21 века, устав от скопления людей, от суевы больших городов все больше, хотя бы мысленно, возвращается в небольшие города, на природу к истокам. Попадая туда, человек оттаивает душой, отдыхает, становится «родом и детства». Память на генетическом уровне хранит главные параметры жизни на земле, накопленные поколением предков. Среди них родная земля.

Наш город - Красноуфимск стоит на высоком берегу реки Уфы, и окружающая его местность долго не отпускает взгляд, фиксируя выразительные моменты разных планов. Ближний – разнотравье под ногами; живописная структура крон деревьев, создающих кулисы отдельных картин в панораме противоположного берега. Средний – невысокая застройка левого берега с умиротворяющим силуэтом. Дальний – динамичные контуры окружающих гор, покрытых лесами.

устроен навес на тонких колоннах, украшенный килевидными фронтонами.

Об этой часовне ходит очень много разных разговоров. В воспоминаниях П.С. Сигова говорится: «...Одним из интереснейших мест Красноуфимска был «Подкамешек», находившийся по Большой Гостиной. Дело в том, что «Камешек» был загадкой. Он имел свою историю. О нем рассказывали много страшного и интересного.

В те времена, когда Красноуфимск был Крепостью, для защиты от набегов кочевых племен, «Камешек», в те времена назывался «Болгары»- господствовал над долиной и был очень удобен для наблюдения за местностью и позволял держать под обстрелом всю прилегающую к крепости округу.



На «Болгарах» были устроены бастионы, вооруженные пушками. Местные сторожилы рассказывали, что под «Камешком» (Болгарами) был подземный ход с ответвлениями и шел он в две стороны: на Атамановскую гору и «Юртовской» камень. На «Камушке» был вход в скалу».

Существует в Красноуфимске легенда, что на этом самом «Камушке» некогда сживал сам Емельян Пугачев. Действительно, события Крестьянской Войны под предводительством Е.И. Пугачева коснулись и Красноуфимской крепости. О тех событиях сегодня напоминают лишь названия городских улиц – имени Пугачева и Салавата Юлаева, да две горы – Караульная и Атамановская.

## Часовня Иосифа Песнописца



И перед образом святы  
Горели ярко свечи,  
Курился фимиама дым,  
Акефест пели певчие.

Без счета лет прошло с тех пор,  
Никто теперь не помнит  
В каком году был крестный ход  
С молебном у часовни.

А.С. Луканин

Вторая часовня-«Иосифа-песнописца», в народе называлась Иосифовской, располагалась на «Подкамушке» по Большой Гостиной (ныне Пролетарская). Имеет историческое и религиозное значение.

Постройка восьмигранной формы, без декора. При строительстве использован красный кирпич. Часовня увенчана восьмигранным куполом с луковичной главкой и крестом. Обштрое-на деревянной обходной открытой галереей,



## Красноуфимский вокзал



Здание красноуфимского вокзала было возведено по проекту академика А.В.Щусева. Позднее по его же проекту был возведен Мавзолей В.И. Ленина. Алексей Викторович Щусев создал здания многих железнодорожных вокзалов по линии Казанской дороги от Москвы до станции Дружинино. Идея Казанского вокзала в столице была определена им как главные ворота на Восток. В этом же стиле выдерживались и остальные вокзалы по этой линии.

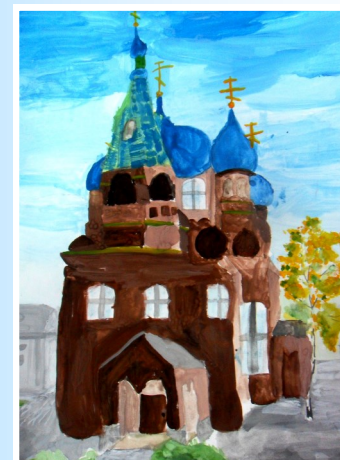
Высокое, с куполом, выполненное в строгих бело-голубых тонах, здание Красноуфимского вокзала украшено колоннами и лоджией. К нему ведет широкая торжественная лестница с двумя скульптурами по бокам. Сегодня это памятник регионального значения.

Всего куполов пять, они и выкрашены в голубой цвет и на них установлены ажурные, золоченые кресты. Колокольня имеет открытую звонницу и соединена с основным объемом трапезной. Внутреннее убранство храма сияло золотом и блистало красотой.

Однако церковь закрыли для проведения богослужений 6 января 1930 года, здание передали в ведомство местных властей. В здании храма открыли краеведческий музей. Только в 1999 году здание вернули верующим и службы возобновились. Церковь повторно освятили в сентябре 1999 года. Внутри храма проведены большие реставрационные и восстановительные работы.



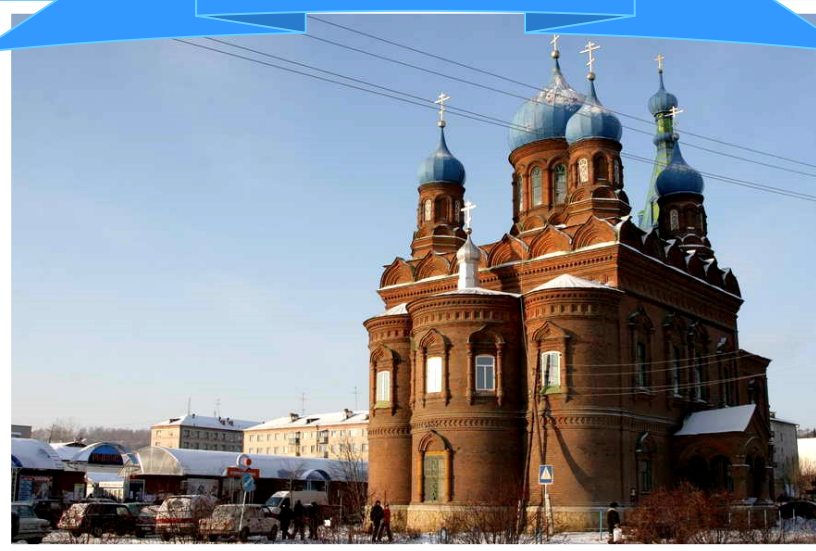
Тютин Софья 8 л



Фоминых Вика 8л



## Храм Александра Невского



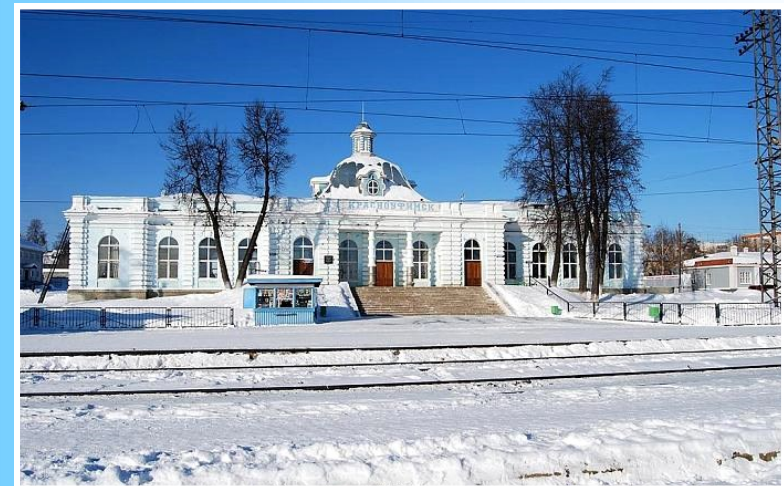
Церковь имеет один престол во имя святого благоверного князя Александра Невского. Обиходные названия: Александро-Невская церковь; Красная церковь. Храм построен в память о царе Александре II – освободителе крестьян.

Решение о строительстве храма приняла городская управа города Красноуфимска в 1901 году. Закладка строительства состоялась в 1903 году, построили здание храма в 1914 году. Церковь была освящена в торжественной обстановке Алексеем Будриним, протоиереем Красноуфимского Свято-Троицкого собора, во имя святого благоверного князя Александра Невского. Церковь представляет собой каменное двухэтажное здание, выполненное из красного кирпича. Основной объем имеет светлый барабан, который венчает большой купол.

Таким его увидел Владимир Владимирович Маяковский 25 января 1928 года по дороге в Свердловск. Ночью, пока менялась паровозная бригада, поэт вышел прогуляться по перрону красноуфимского вокзала.

Интересно, что до 1936 года станция Красноуфимск находилась в ведомстве Пермской железной дороги, до 1961 года—в составе Казанской железной дороги, а по сей день—это самый восточный пункт Горьковской железной дороги. И сегодня, как во времена В.В. Маяковского, в Красноуфимске поезд будет стоять дольше, потому что там меняют бригаду машинистов.

Железная дорога стала для красноуфимцев небывалым толчком к развитию. Самое главное—она связала город со всей Россией, решив многие проблемы доставки, надежной связи, безопасного современного передвижения. С открытием железной дороги расширились не только границы города, но и увеличилась его численность.



## Дворец творчества



На заседании уездного земского собрания в 1910 году было принято постановление «о постройке зданий уездной земской Управы и аптеки по проекту Зеляза и Бернацкого». К 1911 году на месте бывшей усадьбы по ул. Соболевской (ныне Советской) уже возвышались красные кирпичные стены с парапетами, а 1 октября 1911 года земское собрание переехало в новое здание и начало свою работу. В 1912 году в одной из комнат был создан музей, который находился там до 1919 года. Первоначально он создавался как музей наглядных учебных пособий, но постепенно стал приобретать краеведческий уклон. На заседании II-го Красноуфимского уездного съезда Советских рабочих, решено было передать здание под школу, так 1 сентября 1918 года, в единственную среднюю школу города пришли учиться первые ученики.

Во время ВОВ здание передали под госпиталь №1717 он проработал до 1944 года.

В 1945 году здание снова было передано в руки школы, но ненадолго.

В 1976 году школа переехала в новое, типовое школьное здание, а в этом здании разместился Дом пионеров и школьников.

В 1991 году городской Дом пионеров и школьников переименован в Дом творчества юных... Старт был взят на развитие творчества. Создавались кружки и секции.

В 1999 году дом творчества юных переименован в Дом детского творчества. Который является многопрофильным учреждением дополнительного образования детей города Красноуфимска и Красноуфимского района.

Решением исполкома Свердловского областного Совета народных депутатов № 75 от 18 февраля 1991 года здание включено в государственный список памятников истории и культуры.

У нашего общего здания было очень интересное прошлое, а сегодня в нем хозяева – Детство, Дружба, Творчество.

